



# Manual

PPC<sup>®</sup> Tuning System



# Pečlivě čtěte před programováním Vašeho vozu

## **Děkujeme, že jste si vybrali BSR PPC Tuning Systém**

Nejsofistikovanější tuningový produkt současnosti. Rozhodli jste se přinést motoru Vašeho automobilu nový život. Rádi bychom Vám předali léty výzkumu získané zkušenosti, které by mohly pro Vás být velmi užitečné.

V současné době je na trhu velmi velké množství tuningových a stylistických produktů „zaručujících“ značný přísun výkonu a zlepšení výsledných hodnot. Jelikož jste se rozhodli pro to nejlepší, výrobky BSR, velmi rádi bychom zde prezentovali náš pohled na dané téma.

Doporučení v následujících odstavcích jsou rychlým průvodcem na téma výměny nebo přidání mechanických součástí automobilu.

Veškeré BSR tuningové kity jsou vyvíjeny pro sériové konfigurace motorů (Stage 1) nebo používají BSR 3" downpipy se sportovním katalyzátorem v kombinaci s BSR Sportovním výfukovým systémem (Stage 3). Použití dalších mechanických změn má za následek narušení výkonu, schopností, efektivnosti a životnosti.

U všech tuningových kitů, které najdete na [www.BSRczech.cz](http://www.BSRczech.cz), jsou vypsány veškeré nezbytné mechanické součásti, jenž zajišťují proklamovanou úroveň výkonu. Při použití jiných mechanických dílů neručí BSR za dosažené výsledky tuningové úpravy.

## **Výměna vzduchového filtru**

Při výměně vzduchového filtru je třeba dbát na úroveň filtrace a propustnost nasávaného vzduchu s ohledem na výkon motoru. Veškeré BSR vzduchové filtry splňují dané požadavky.

## **Výměna výfukového systému**

Výměnou výfukového systému za katalyzátorem (2. a 3. díl) získáte zvýšení výkonu pouze za předpokladu snížení zpětného tlaku oproti výfuku sériovému. Většina moderních výfukových systémů označovaných jako sportovní výfuk toto snížení zpětného tlaku nabízí. Proto se není třeba obávat kombinace sportovních výfuků a BSR PPC Tuning Systemu.

## **Výměna downpipu**

Výměna stávajícího downpipu za downpipe s větším průměrem přináší snížení zpětného tlaku a tato změna by měla být vždy kombinována s odpovídajícím softwarem. BSR Stage 3 tuningové kity jsou kalibrovány pro použití s BSR 3" downpipy. Pro dosažení nejlepších možných výsledných hodnot proto doporučujeme použít BSR nerezové downpipy.

## **Výměna BOV (Blow off ventil)**

Sériové blow off ventily v moderních vozech jsou vysoké kvality a proto není nutná jejich výměna. Některé blow off ventily alternativních výrobců nabízejí při vzájemném porovnání nižší hodnoty než ventily montované sériově. Otevřené blow off ventily nelze použít u automobilů vybavených váhou vzduchu, tj. u vozidel mladších 10ti let. BSR PPC software je vždy kalibrován pouze pro tovární blow off ventily.

## **Výměna katalyzátoru**

Výraz závodní katalyzátor se někdy používá pro označení katalyzátoru s vyšším průtokem a nižším zpětným tlakem. Tohoto faktu se většinou dosahuje pomocí neodpovídajícího snížení funkce katalyzátoru což výrazněji zatěžuje životní prostředí. Takovýto katalyzátor může způsobit problémy diagnostice automobilů a může mít za následek rozsvícení kontrolky kontroly motoru „check engine“. BSR nedoporučuje používání takovýchto katalyzátorů

## **Výměna svíček zapalování**

Naše doporučení zní – používat výrobcem předepsané svíčky. Toto platí zvláště pro motory Saab, kde se používají svíčky pro vynechávání zapalování. Při jízdě za ztížených podmínek (dlouhé cesty, rychlá jízda po dálnici...) doporučujeme výměnu svíček za svíčky s vyšší hodnotou než je popsáno v návodu k obsluze vozu.

## **Výměna intercooleru (chladič stlačeného vzduchu)**

U tuningových kitů, kde byl tovární intercooler shledán jako neodpovídající, nabízíme intercooler s větší kapacitou. Tato skutečnost vyžaduje překalibrování softwaru a proto se výměna nedoporučuje pro jiné vozy, než pro vozy kde je nový intercooler součástí tuningového kitu.



## VELMI DŮLEŽITÉ

Jakmile začne programování nebo načítání řídicí jednotky nesmí dojít k rozpojení!

Nikdy nevypínejte klíček zapalování pokud se na displeji PPC jednotky neobjeví hláška: „**Turn ing. Off and remove key ->**“!

Nikdy neodpoujte OBDII kabel z vozu pokud se na displeji PPC jednotky neobjeví hláška: „**Done, please unplug PPC**“!

# Obsah

Produktové informace_____	4
Obsah balení_____	5
Diagnostická zásuvka_____	6
Délka programování_____	7
Jak přeprogramovat vůz_____	8
Potkávací světla + ventilátor chladiče Saab T7__	10
Ventilátor chladiče VAG 1.8T/1.9TDI_____	11
Načítání vozu_____	12
Funkce PPC jednotky_____	14
PPC sync – instalace_____	16
Aktualizace PPC jednotky přes internet_____	20
Hledání a odstraňování problémů_____	22
PPC Obchodní podmínky_____	23
Podpora_____	24

# Produktové informace

## PPC Tuning Systém

Děkujeme, že jste si vybrali BSR a PPC Tuning Systém! Záhy zjistíte že PPC velmi významně zvýší výkon Vašeho automobilu. Díky unikátní PPC jednotce můžete přeprogramovat Váš vůz během minut bez jakékoliv mechanické operace! Technologie v pozadí PPC je velice vyspělá, ale obsluha je velice prostá. BSR tuningový software se nahrává prostřednictvím diagnostické zásuvky OBDII ve Vašem automobilu. Máte možnost volby mezi továrním nastavením nebo BSR softwarem tak často, kolikrát jen budete chtít. PPC Tuning Systém Vám dává možnost aktualizování jak tuningového tak továrního softwaru prostřednictvím internetu. Během prvních dvou let ZDARMA! Tento tuningový koncept je vyvinut BSR a jedná se o celosvětový unikát. Věříme, že si PPC Tuning Systém oblíbíte!

## Součásti balení

PPC získáte s veškerým nezbytným příslušenstvím. MMC paměťová karta je blokována, nemůžete tedy na ni ukládat žádná další data. Může se používat pouze s Vaší PPC jednotkou a měla by být vždy v této jednotce vložena.



PPC®



MMC karta



OBDII kabel



USB kabel

## Skladování

PPC Tuning Systém nesmí být vystaven vodě, prachu a otřesům. PPC jednotku skladujte na suchém místě bez prachu a vibrací. PPC jednotku neskladujte poblíž zvýšeného magnetického pole.



## Palivo

**Zážehové motory:** doporučujeme používat palivo s oktanovým číslem min. 98 bez ohledu na skutečnost, zda máte nahrané tovární nastavení nebo BSR software.

- vozy s BSR Stage 3 a více VYŽADUJÍ palivo nejméně EU 98
- vozy s BSR Stage 1-2 mohou používat palivo EU 95 pokud je to povoleno výrobcem (viz. Návod k obsluze vozu), ale výsledkem bude zvýšení spotřeby paliva a snížení výkonu motoru

**Vznětové motory:** používejte pouze kvalitní motorovou naftu, tankujte u značkových čerpacích stanic

**E85:** jeďte opatrně prvních 5min po natankování, kdy se systém adaptuje na novou směs

# Management

**USB kabel se používá pro propojení PPC jednotky s PC (počítačem) přes USB koncovku. Nikdy nezapojujete PPC k počítači a automobilu zároveň!**



**OBDII kabel se používá pro propojení PPC jednotky s automobilem. Při zapojování kabelu do PPC jednotky musí konektor ve zdířce cvaknout. CLICK**



**Stisknutím tlačítka *Menu* měníte funkce na displeji – přepínáte mezi funkcemi PPC jednotky**



CLICK!

**Stisknutím tlačítka *Enter* potvrdíte vybranou funkci PPC jednotky**



**MMC karta by měla být vždy vložena do zdířky v PPC jednotce. Nikdy ji nevyndavejte. Karta je blokována a lze ji použít pouze s Vaší PPC jednotkou.**

# Diagnostická zásuvka

Diagnostická zásuvka Vašeho automobilu je vždy umístěna v dosahu řidiče na panelu pod volantem. Také ji můžete najít na středovém tunelu.



Volvo



Saab



Audi, VW, Skoda, Seat



Ford



Opel Vectra (pod popelníkem)

## **Prosím pečlivě čtěte!**

- Nikdy nepřipojujte PPC jednotku k počítači a k automobilu zároveň
- Jakmile začne programování řídicí jednotky nesmíte PPC jednotku odpojit dříve, než se na displeji PPC jednotky objeví hláška: „**Done, please unplug PPC**“
- Nemějte připojenou PPC jednotku k automobilu během jízdy. Vždy jednotku odpojte po skončení programování.

# Délka programování

## Kolik času trvá přeprogramování jednotky?

Zde uvádíme tabulku časů potřebných k přeprogramování vozu, ať už továrním nastavením nebo BSR softwarem (Tune/Orig) a délka načítání softwaru Vašeho vozu (Read car). Časové údaje v minutách a jsou pouze orientační.

<b>Car model</b>	<b>Tune/Orig</b>	<b>Read car</b>
Cadillac BLS 2.0T	4	30
Cadillac BLS 2.8T	1	3
Daewoo G2X 2.0T	1	3
Ford Focus ST 2.5T	6	50
Ford Mondeo 2.5T	1	3
Ford S-MAX 2.5T	1	3
Saab 9-5 1.9TiD	55	-
Saab 9-5/9-3 (T7)	27	50
Saab 9-3 SS 150/175/210Hp (T8)	4	30
Saab 9-3 SS 2.8T	1	3
Saab 9-3 SS 1.9TiD	2-12	2-12
Saturn Sky Red Line 2.0T	1	3
Opel Astra/Zafira 2.0T 170/200Hp	7	9
Opel Corsa 1.6T OPC	7	9
Opel GT 2.0T	1	3
Opel Vectra/Signum 2.0T	4	30
Opel Vectra 2.8T	1	3
Opel Vectra/Zafira/Signum 1.9CDTI	2-12	2-12
Pontiac Solstice 2.0T	1	3
VAG 1.8T	12-13	60
VAG 2.0T FSI	20-60	40-90
VAG 1.9TDI	3-5	5-70
VAG 2.0TDI	5	5-70
VAG 3.0TDI	5-12	5-70
Volvo 2.4 140Hp	3	3
Volvo turbo petrol	3-7	20-30
Volvo turbo diesel	2-5	7-10
Volvo D/2.4D/D5 126/163/180/185Hp	5	5

# Jak přeprogramovat automobil



## Velmi důležité



Jakmile začne programování nebo načítání řídicí jednotky nesmí dojít k rozpojení!

- Nikdy nevypínejte klíček zapalování pokud se na displeji PPC jednotky neobjeví hláška: „**Turn ing. Off and remove key ->**“!
- Nikdy neodpojujte OBDII kabel z vozu pokud se na displeji PPC jednotky neobjeví hláška: „**Done, please unplug PPC**“!

Během programování ponechte svůj automobil bez povšimnutí. Nezavírejte/neotvírejte dveře, nestahujte okna, netočte volantem, nezapínejte rádio, nepouštějte klimatizaci AC, atd.

Pokud po přeprogramování řídicí jednotky nejde vůz nastartovat, opakujte programování přesně dle návodu k obsluze. Pokud problém přetrvává, kontaktujte BSR – tel. 721 400 200.

### 1. Příprava (před programováním)

- Zkontrolujte, zda je vůz po předepsaných servisech a že nesvítí žádná varovná kontrolka. Pokud je s vozem něco v nepořádku, nejdříve navštivte servis a poruchu odstraňte.
- **Zajistěte plné nabití autobaterie. Pokud máte jakékoliv pochybnosti o kvalitě baterie, připojte k baterii nabíječku**
- Natankujte předepsané palivo, viz. Str.4
- Mobilní telefon může mít rušivý vliv. Telefon vypněte.
- Před programováním proveďte s vozem jízdní zkoušku a motor zahřejte na provozní teplotu
- U vozů vybavených automatickou převodovkou zařaďte před programováním volič na pozici „P“ – parking

### 2. Připojení PPC jednotky do diagnostické zásuvky

- Připojte PPC jednotku do diagnostické zásuvky, která je umístěna v dosahu řidiče, většinou pod volantem, viz. Str.6
- Následně zapněte zapalování. Zapnuté zapalování je ve druhé pozici pokud svítí kontrolky na přístrojové desce a než dojde k nastartování motoru. (pos 0 = OFF, pos 1 = rádio, pos 2 = zapalování, pos 3 = nastartování motoru)
- Vypněte všechny možné spotřebiče el. energie jakými jsou: rádio, klimatizace, odmrazování, vyhřívání sedaček, atd....

### 3. Následujte diagram na další straně

**Saab T7:** oranžově označená pole jsou pouze pro vozy Saab 9-5 a Saab 9-3 I.generace. Tyto mají kontrolní systém Trionic 7, nebo T7. Pozorně čtěte instrukce na str. 10

**Saab 9-5 1.9TiD:** Odpojte potkávací světla vyjmutím pojistky, viz. Str.10. Prosím toto proveďte před začátkem programování. (žádné upozornění na displeji PPC!)

**Poznámka:** U některých vozů s mangetickým zámekem zapalování (např. Audi A6/Q7, Ford S-Max, Volvo S80/V70) není možné vyjmout klíč po ukončení programování. Jakmile se na displeji PPC jednotky objeví hláška „**Turn ign. Off and remove the key ->**“ stačí když vypnete zapalování, na PPC jednotce zmáčknete Enter a PPC jednotku odpojíte. Nastartujte vůz, proveďte krátkou jízdní zkoušku trvající pár minut a teprve následně vyjměte klíč ze zapalování.

**VAG 1.8T/1.9TDI:** U některých modelů VAG se aktivuje ventilátor chladiče po zapnutí zapalování. Tento ventilátor chladiče musí být odpojen před zahájením programování. Více informací a obrázků jak odpojit ventilátor chladiče najdete na straně 11.



**ENTER** Stiskněte Enter

**MENU** Stiskněte Menu

**Saab T7** Oranžová pole jsou pouze pro Saab T7, viz. Str. 10

(někdy musíte vybrat model vozu)

**ENTER**

Main menu  
Program car ->

**ENTER**

Turn ignition  
OFF, press enter

**ENTER**

Turn ignition  
ON, press enter

**ENTER**

Please wait...

**MENU**

Programming menu  
Tune car?

**ENTER**

Please wait...

Programming menu  
Return to orig?

**ENTER**

Please wait...

Programming menu  
Read car?

**ENTER**

Please wait...

Poznámka:  
Jakmile se na displeji PPC objeví hláška „Read car?“, postupujte dle instrukcí na str. 12-13. Nemačkejte Enter bezdůvodně!

Saab T7

Disconnect fan,  
enter when ready

**ENTER**

Programmi ng...  
00: 00: 00

Saab T7

Reconnect fan,  
enter when ready

**ENTER**

Turn ign. off  
and remove key->

**ENTER**

Done, please  
unplug PPC.

Saab T7

Disconnect fan,  
enter when ready

**ENTER**

Programmi ng...  
00: 00: 00

Saab T7

Reconnect fan,  
enter when ready

**ENTER**

Turn ign. off  
and remove key->

**ENTER**

Done, please  
unplug PPC.

Saab T7

Disconnect fan,  
enter when ready

**ENTER**

Readi ng...  
00: 00: 00

Saab T7

Reconnect fan,  
enter when ready

**ENTER**

Turn ign. off  
and remove key->

**ENTER**

Done, please  
unplug PPC.

Prosíme, synchronizujte Vaši PPC jednotku přes internet ihned jakmile dokončíte programování vozu. Díky tomu Vám můžeme následně nabídnout tu nejlepší a nejrychlejší podporu.

# Potkávací světla a ventilátor chlazení Saab T7

Při programování vozů Saab 9-5 (1998-2010) a Saab 9-3 (1998-2003) se systémem Trionic 7 musí dojít k odpojení potkávacích světel a ventilátoru chlazení. Toto je nutné provést ve chvíli, kdy se na displeji PPC jednotky objeví hláška: „Disconnect fan, enter when ready“, viz. Str. 9. Vyjměte dvě pojistky a poté stiskněte na PPC jednotce Enter. Jakmile se na PPC jednotce objeví hláška: „Reconnect fan, enter when ready“ vraťte pojistky na své místo a poté stiskněte Enter. Obrázky ukazují o které pojistky se jedná a kde se nacházejí.

## Saab 9-3

### Potkávací světla



Vyjměte pojistku č.15 umístěnou v pojistkové skříňce, která je z boku palubní desky na straně řidiče.

### Ventilátor chladiče



Vyjměte pojistku č.3 umístěnou v pojistkové skříňce v motorovém prostoru u levého podběhu.

## Saab 9-5

### Potkávací světla



Vyjměte pojistku č.35 umístěnou v pojistkové skříňce, která je z boku palubní desky na straně řidiče.

### (Může vypadat i takto...) Ventilátor chladiče varianta A



### (...nebo takto) Ventilátor chladiče varianta B



**Varianta A:** vyjměte pojistku č.15 v pojistkové skříňce v motorovém prostoru.

**Varianta B:** Vyjměte tuto pojistku v pojistkové skříňce v motorovém prostoru.

# Ventilátor chladiče VAG 1.8T/1.9TDI

U některých modelů VAG 1.8T/1.9TDI (např. A4/Passat model 2001 a Sharan) se ventilátor chladiče spustí po zapnutí zapalování. Ventilátor chlazení musí být odpojen před začátkem programování! Toto je z důvodu zamezení možnosti vybití autobaterie, které by přerušilo programování. Po dokončení programování ventilátor opět připojte. Obrázky níže ukazují, jak ventilátor odpojit.

## VAG 1.8T



1. Sejměte kryt.



2. Rozpojte malý elektrický konektor.



3. Jakmile je konektor rozpojený, ventilátor je odpojený od proudu. Programování může začít. Po ukončení programování nezapomeňte konektor opět zapojit a kryt připevnit zpět.

## VW Sharan



1. Sejměte kryt.



2. Odpojte tento kabel a zajistěte, aby se v žádném případě nedotýkal ostatních kabelů! Po ukončení programování kabel opět řádně připevněte na své místo.

# Načítání vozu

## Proč se na PPC jednotce může objevit hláška: „Read car?“

Pokud se toto stane, je s Vaší PPC jednotkou vše v pořádku. PPC Tuning Systém má vyspělý způsob jistění, aby do Vašeho automobilu byl vždy nahrán ten neoptimálnější software. Pokud PPC jednotka zjistí skutečnost, že originální nastavení a software BSR nejsou kompatibilní, objeví se na displeji hláška: „Read car?“. Pomocí této funkce PPC jednotka uloží originální nastavení tak, abyste jej pomocí PPC Sync mohli přes internet zaslat do centrály BSR. Zde následně experti BSR přizpůsobí optimalizovaný software přímo pro Váš vůz.



## Jak na to?

### **1. Nenačítejte vůz jako první! Nejdříve proveďte aktualizaci PPC jednotky pomocí internetu.**

Pokud se na PPC jednotce objeví hláška „Read car?“ nestiskněte Enter! Vypněte zapalování a odpojte PPC jednotku z automobilu. Nyní prostřednictvím internetu aktualizujte Vaší PPC jednotku. Nainstalujte program PPC Sync (str. 16-18), poté připojte pomocí přiloženého USB kabelu PPC jednotku k Vašemu počítači, stiskněte „Synchronize“ a program PPC Sync provede aktualizaci Vaší PPC jednotky.

### **2. Připojte PPC jednotku do Vašeho vozu**

(následujte instrukce na straně 8-9) Pokud se na displeji PPC jednotky objeví hláška „Tune car?“ aktualizace PPC jednotky byla úspěšná! Můžete nyní přeprogramovat řídicí jednotku Vašeho automobilu a nemusíte postupovat podle bodů 3-7 na této straně. Pokud se na displeji PPC jednotky stále objevuje hláška „Read car?“ pokračujte k bodu 3 na této straně.

### **3. Načítání softwaru Vašeho automobilu**

(následujte instrukce na straně 8-9) Pokud se na displeji PPC jednotky stále objevuje hláška „Read car?“ dokončete akci stisknutím tlačítka Enter na PPC jednotce. Vypněte všechny spotřebiče jako je klimatizace, rádio, vnitřní osvětlení, vyhřívání sedaček, odmrzovač zadního skla, atd..... Zajistěte, aby byla baterie Vašeho vozu plně nabitá. Pokud o kvalitě baterie máte pochybnosti, připojte k ní nabíječku (načítání vozu může trvat až 90min!) Načítání nesmí být přerušeno! Nevypínejte zapalování a neodpojujte OBDII kabel z vozu pokud se na displeji PPC jednotky neobjeví hlášky „Turn ign. Off and remove key ->“ a „Done, please unplug PPC“!

### **4. Pošlete Váš originální software do BSR**

Pomocí přiloženého USB kabelu připojte PPC jednotku k Vašemu počítači. Stiskněte „Synchronize“ v programu PPC Sync a pošlete originální software Vašeho vozu do BSR. BSR o tomto nemusíte informovat, vše probíhá automaticky!

### **5. BSR provede optimalizaci tuningového softwaru přímo pro Váš vůz**

Jakmile experti BSR obdrží software, začne optimalizace tuningového softwaru pro Váš automobil. Běžná doba je 1-5 pracovních dnů. Jakmile bude software hotový, budete informováni prostřednictvím emailu a následně si můžete na míru upravený software stáhnout do PPC jednotky.

### **6. Stáhnutí nového tuningového softwaru do PPC jednotky**

PPC jednotku připojte k Vašemu počítači. V PPC Sync stiskněte „Synchronize“. Následně se automaticky aktualizuje software ve Vaší PPC jednotce.

### **7. Přeprogramujte svůj vůz**

(následujte instrukce na straně 8-9) Nyní se na displeji PPC jednotky objeví hláška „Tune car?“ místo původní hlášky „Read car?“.

# Funkce PPC jednotky

## Menu "Program car"

Main menu  
Program car ->

V tomto Menu můžete: 1) přeprogramovat jednotku Vašeho automobilu, 2) nahrát původní nastavení a 3) načíst software Vašeho vozu.

Turn ignition  
OFF, press enter

Vypněte zapalování (bez vyjmutí klíče). Pak stiskněte Enter.

Turn ignition  
ON, press enter

Zapněte zapalování. Pak stiskněte Enter.

Please wait...

Čekejte pár sekund. PPC komunikuje s automobilem a kontroluje velké množství informací souvisejících s originálním nastavením a tuningovým softwarem.

Programming menu  
Tune car?

Vyberte „**Tune car?**“ pokud chcete přeprogramovat řídicí jednotku Vašeho vozu. Doba trvání přeprogramování závisí od typu vozu, viz. Str.7.

Programming menu  
Return to orig?

Vyberte „**Return to orig?**“ pokud chcete vrátit původní nastavení. Doba trvání přeprogramování závisí od typu vozu, viz. Str.7.

Programming menu  
Read car?

„**Read car?**“ se na displeji PPC jednotky objeví automaticky, pokud je vyžadována aktualizace (str. 12-13) Doba potřebná pro načtení údajů závisí od typu vozu, viz. Str.7.

Programming...  
00:00:00

Pokud stisknete Enter při „Tune car?“ nebo „Return to orig?“ spustí se programování. Na displeji můžete sledovat, jak dlouho už programování probíhá (hodiny, minuty, sekundy). **Jakmile bylo programování jednou zahájeno, nesmí dojít k jeho přerušení! Neodpojujte OBDII kabel z automobilu, pokud se na displeji PPC jednotky neobjeví hláška „Done, please unplug PPC“!**

Reading...  
00:00:00

Pokud stisknete Enter při hlášce „Read car?“ **ihned začne načítání vozu. Čas se ukazuje v hodinách, minutách a sekundách. Jakmile jednou načítání začalo, nesmí dojít k přerušení! Neodpojujte OBDII kabel z automobilu, pokud se na displeji PPC jednotky neobjeví hláška „Done, please unplug PPC“!**

Turn ign. off  
and remove key->

Vypněte zapalování a vyjměte klíč ze spínací skříňky, pak stiskněte Enter. **Poznámka! U některých vozů s magnetickými spínacími skříňkami není možné po skončení programování vyjmout klíč. Jak na to? Vypněte zapalování, stiskněte Enter a odpojte PPC jednotku, nastartujte motor a proveďte krátkou jízdní zkoušku trvajících pár minut. Pak vyjměte klíč.**

Done, please  
unplug PPC.

Jakmile se objeví tato hláška, můžete odpojit PPC jednotku od vozu.

Disconnect fan,  
enter when ready

**Pouze pro vozy Saab 9-5 a 9-3 s Trionic 7.** Odpojte potkávací světla a ventilátor chladiče dle instrukcí na straně 10. Pak stiskněte Enter.

Reconnect fan,  
enter when ready

**Pouze pro vozy Saab 9-5 a 9-3 s Trionic 7.** Připojte zpět potkávací světla a ventilátor chladiče dle instrukcí na straně 10. Pak stiskněte Enter.

## Menu „Nastavení“

Main menu  
Show settings ->

Toto menu zobrazuje informace, které jsou specifické pro Vaši PPC jednotku.

Settings menu  
Show VIN

Zobrazí VIN (Vehicle Identification Number) neboli výrobní číslo karosérie pro které je PPC jednotka blokována.

VIN no. =

Settings menu  
Show software no

Zobrazí číslo softwaru daného automobilu.

Software no. =

Settings menu  
Show box HW no.

Zobrazí hardwarový kód (ECU číslo) řídicí jednotky motoru Vašeho vozu.

Box HW no. =

Settings menu  
Show OPS no.

Zobrazí OPS číslo, které je zároveň Vaším číslem zákazníka u BSR. Veškeré důležité informace o Vašem voze jsou uloženy pod tímto číslem (telefonní číslo, email, adresa, model vozu, převodovka, náhon, atd...).

OPS no. =

Settings menu  
Show PPC version

Zobrazí hardwarové a firmwarové číslo Vaší PPC jednotky.

HW ver =

FW ver =

## Ostatní hlášky

ECU is not  
responding.

Není spojení s ECU (řídicí jednotkou motoru). Možná z důvodu, že jste opomněli zapnout zapalování. (Zapnutí zapalování provedete tak, že klíček ve spínací skříňce otočíte do polohy II, kdy začnou svítit kontrolky na přístrojové desce a než nastartujete motor)

This PPC is not  
for this car.

PPC je spárována pouze s Vaším vozem a také bude komunikovat pouze s Vaším vozem. Pokud připojíte PPC jednotku do nějakého jiného vozu, na displeji se objeví tato hláška. Kontaktujte BSR.

Please update  
PPC firmware.

Aktualizujte firmware Vaší PPC jednotky. Jednoduše připojte PPC jednotku k počítači, otevřete program PPC Sync a stiskněte „Synchronize“.

ERROR:  
MMC card failure, please  
check your MMC card.

MMC karta chybí nebo není správně zasunutá v PPC jednotce. Zkontrolujte, zda je MMC karta správně umístěna. Nikdy nevyndávejte MMC kartu ze zdířky.

Locked, please  
synchronize again

Správnou a plnou funkčnost PPC jednotky docílíte synchronizací pomocí programu PPC Sync, viz. Str.20-21.

No programs  
match this car.

Kontaktujte svého BSR dealera.

Unknown ECU

Odpojte PPC jednotku z vozu. Synchronizujte PPC jednotku přes internet (viz. Str.20-21) BSR Vám zašle email. Synchronizujte znovu. Přeprogramujte vůz.

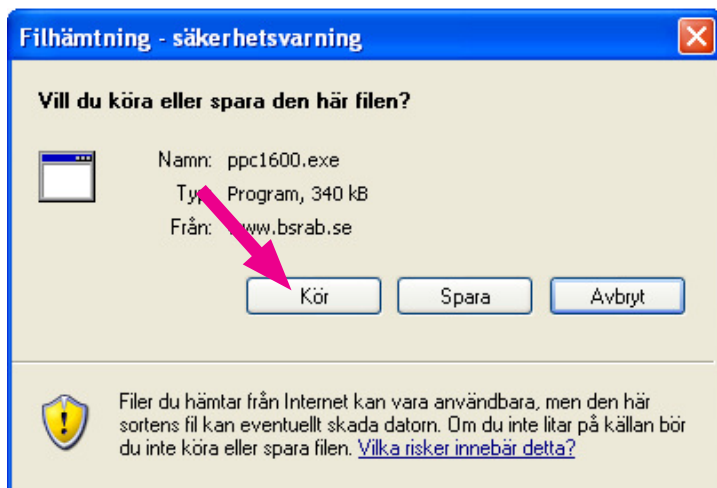
Security access  
failure

Odpojte PPC jednotku z vozu. Synchronizujte PPC jednotku přes internet (viz. Str.20-21) Pak kontaktujte BSR support/BSR podporu.

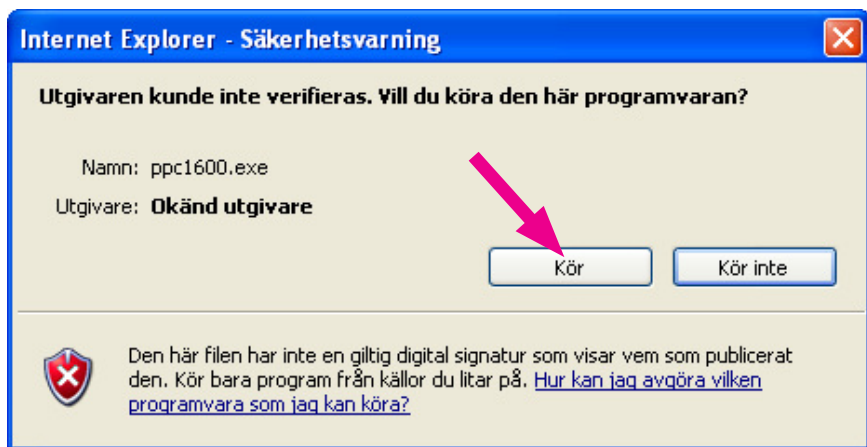
# Instalace PPC Sync

Instalace PPC Sync je velmi snadná. Níže jsou vyobrazené pouze ty důležité hlášky, které se mohou během instalace objevit.

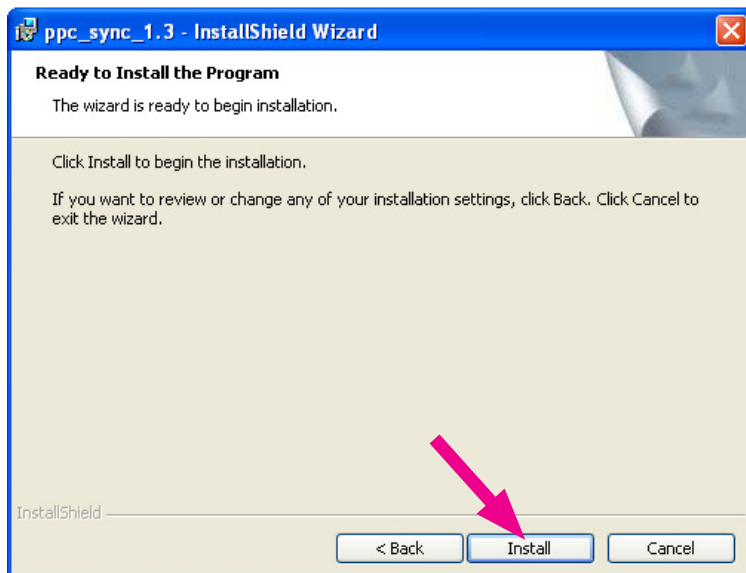
Na této internetové adrese: <http://www.bsr.se/ppc/> vyplňte username/uživatele a password/heslo, které Vám byly zaslány na email, který jste zadali při objednávce PPC (pokud tyto data nemáte k dispozici, kontaktujte Vašeho BSR dealera). Přihlašte se a stiskněte odkaz na PPC Sync. Následujte instrukce níže.



**Stiskněte Run**

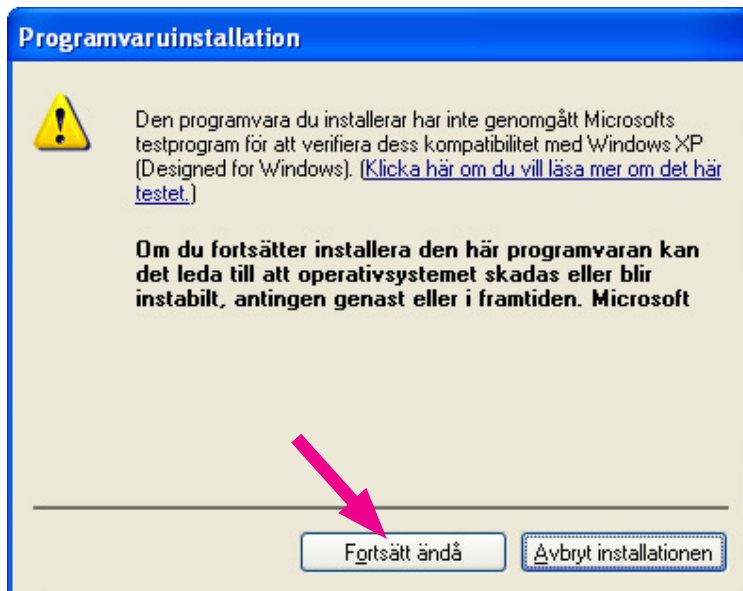
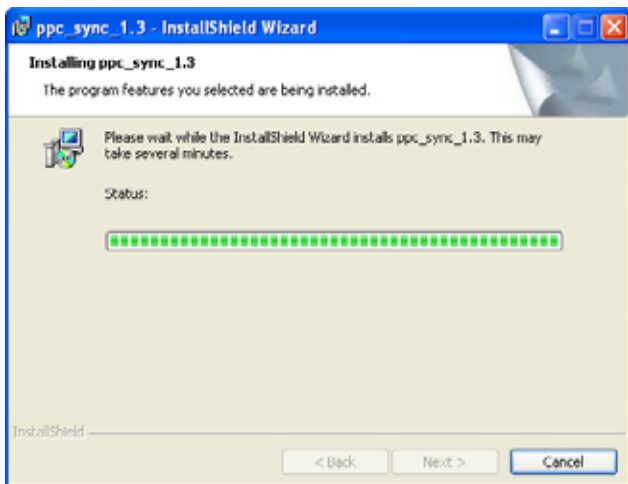


**Stiskněte Run**

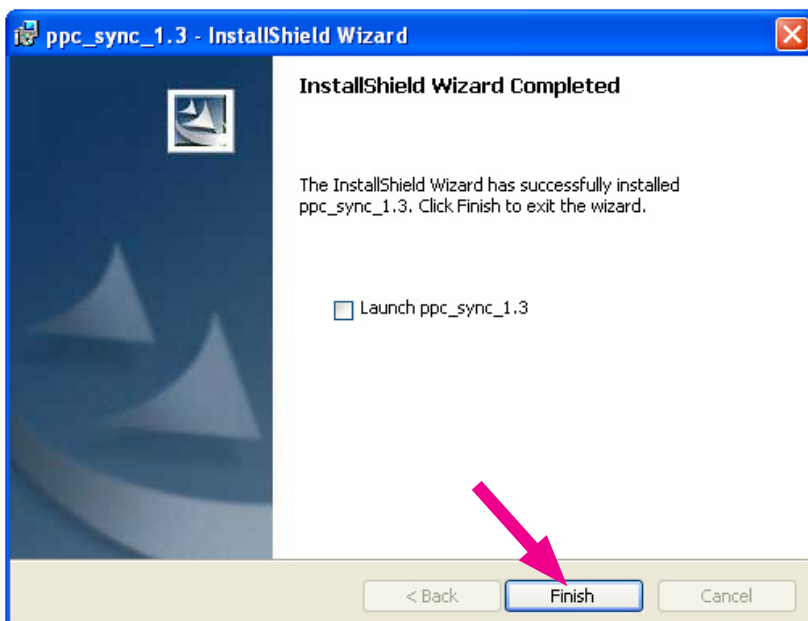


**Stiskněte Install**





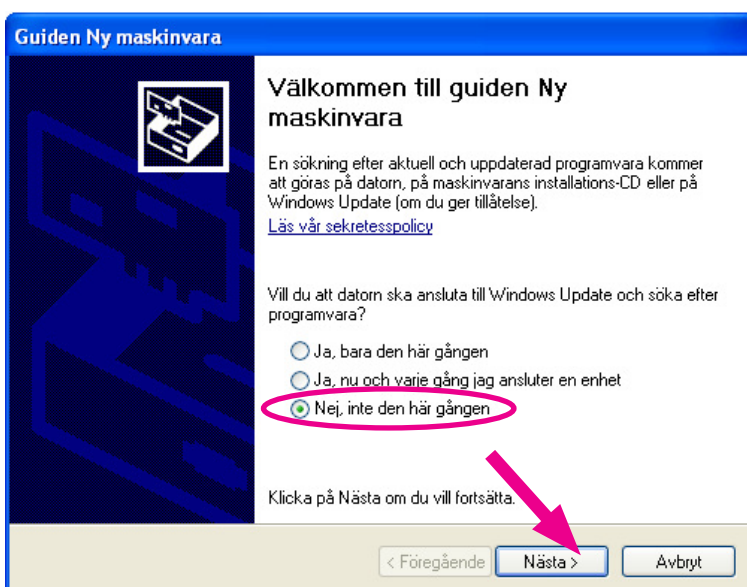
**Stisknëte Continue anyway**



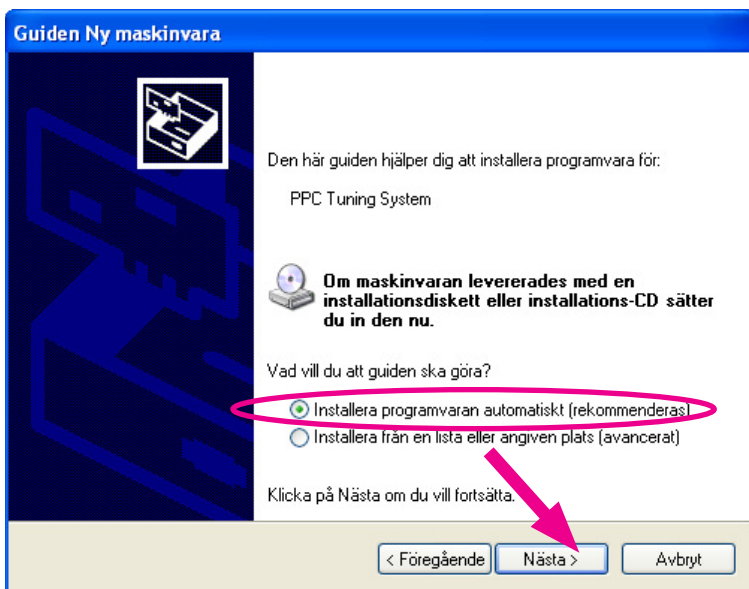
*Není možné spustit PPC Sync pokud jste již připojili PPC jednotku k počítači!*

**Stisknëte Finish**

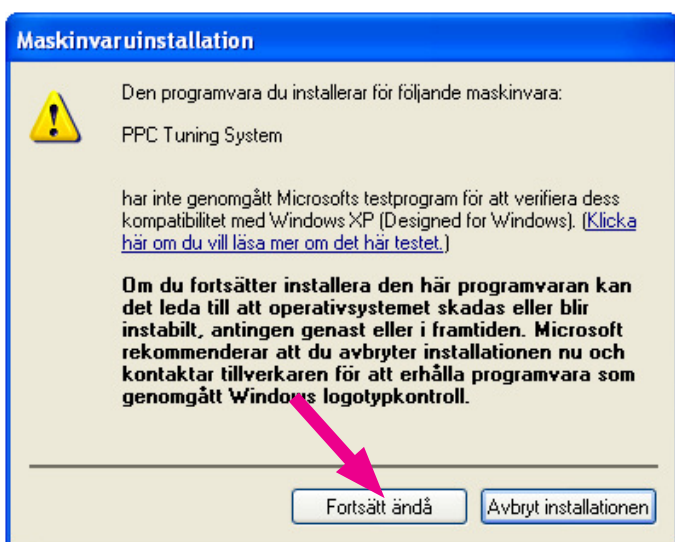
**Nyní připojte pomocí přiloženého USB kabelu Vaší PPC jednotku k počítači.**



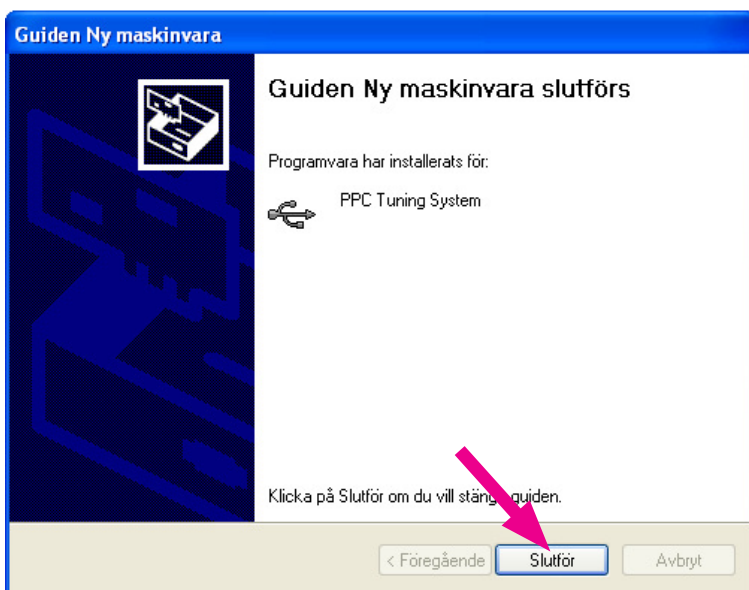
**Stisknëte Next**



**Stiskněte Next**



**Stiskněte Continue anyway**



**Stiskněte Finish**

**Nyní je instalace kompletní a Vy můžete plně využívat Vaší PPC jednotku.**



# Aktualizace PPC jednotky přes internet

## PPC Sync

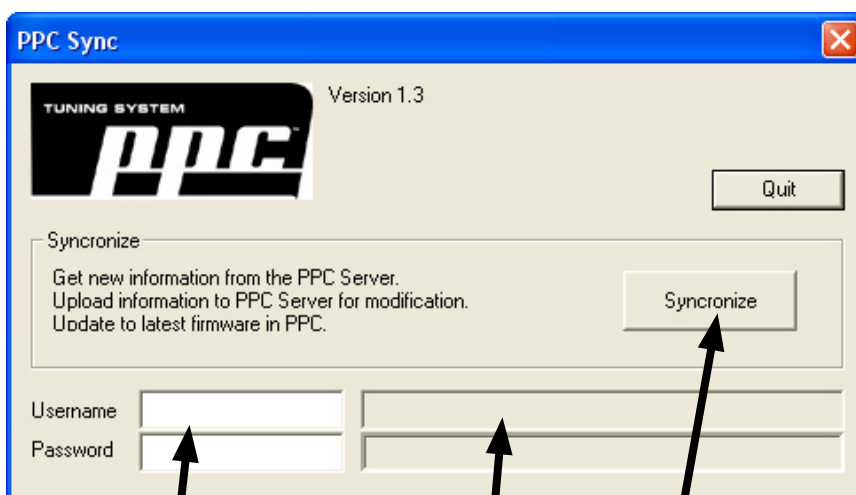
PPC Sync je program, který potřebujete pokaždé, když si ze serveru BSR budete přes internet stahovat aktualizace softwarů a aktualizace PPC jednotky. Pro aktualizaci Vaší PPC jednotky stačí připojit jednotku k počítači a stisknout „Synchronize“ Poté získáte přístup k nejaktuálnějšímu softwarům pro Váš vůz.

## Jak používat PPC Sync

Než použijete PPC Sync musíte PPC jednotku připojit k Vašemu automobilu.

- 1** Zapněte program PPC Sync.  
(pokud jste program PPC Sync dosud neinstalovali čtěte postup na str. 16-18)
- 2** Vyplňte jméno uživatele (username) a heslo (password), které Vám byly zaslány emailem. Buďte opatrní na velká a malá písmena.
- 3** Připojte PPC jednotku pomocí USB kabelu (je součástí balení) k počítači.  
(Nikdy nepřipojujte PPC jednotku k počítači a vozu zároveň!)
- 4** Nedotýkejte se spínačů Menu a Enter na PPC jednotce pokud je připojena k počítači.
- 5** Stiskněte „Synchronize“ čímž aktualizujete Vaší PPC jednotku nejaktuálnějším softwarem. Mimoto, pokud jste provedli načtení („Read car“) originálního softwaru vozu, bude tento automaticky zaslán do BSR k analýze. Hláška „Update done ...“ zobrazuje, že jsou aktualizace kompletní.

Možná chybová hlášení naleznete na straně 22.



Zde vyplňte jméno uživatele (username) a heslo (password).

Zde můžete sledovat aktuální stav synchronizace a případná chybová hlášení.

## Stiskněte „Synchronize“ pro...

### • Aktualizaci PPC jednotky

Aktualizovaný software optimalizovaný pro Váš vůz bude nahrán do PPC jednotky stisknutím „Synchronize“.

### • Zaslání originálního softwaru Vašeho vozu do BSR

Pokud jste uložili originální nastavení Vašeho vozu do PPC jednotky („Read car“) automaticky dojde k jeho odeslání do BSR. Na tomto základě provedou experti BSR optimalizaci softwaru přímo pro Váš vůz.

(Pokud stisknete „Synchronize“ dojde k aktualizaci Menu ve Vaší PPC jednotce. Mohou být přidány nové funkce, které nejsou popsány v tomto manuálu. Poslední verzi tohoto manuálu naleznete na [www.BSRczech.cz](http://www.BSRczech.cz) nebo [www.bsr.se](http://www.bsr.se))

## Specifikace pro PPC Sync

### Kompatibilní s:

Windows Vista / XP / 2000 / ME / 98 / NT  
(Vista nebo XP doporučujeme)

### Internetový protokol:

TCP/IP port 443

Pokud si nejste jistí, doporučujeme před použitím PPC Sync vypnout všechny firewally na Vašem počítači.

# Hledání a odstraňování problémů

Problém	Příčina	Řešení
Nemohu najít hlášku „Tune car?“ v menu PPC jednotky.	Tuningový software neobjevil shodu s originálním nastavením. (viz. Str.12-13).	Proveďte body na str. 13. Velmi často postačí body 1-2.
Není možné vyjmout klíč ze spínací skříňky.	Nic se neděje. I značkové servisy se s tímto problémem setkávají.	Vypněte zapalování, stiskněte Enter, odpojte PPC jednotku z vozu, nastartujte motor a proveďte krátkou jízdní zkoušku. Pak vyjměte klíč.
Programování vozu trvá dlouhou dobu.	Prosím čtěte str. 7.	Čekejte. Neodpojujte kabel a nevyplínejte zapalování.
Načítání vozu „Read car“ trvá dlouhou dobu.	Prosím čtěte str. 7.	Čekejte. Neodpojujte kabel a nevyplínejte zapalování!
Můj vůz byl v servisu a nyní nemohu najít „Tune car?“ v menu PPC jednotky.	Možnou příčinou je, že Vám v servisu nahráli nový software. PPC Vám neumožní přeprogramovat řídicí jednotku do doby, než bude perfektní shoda mezi originálním softwarem a tuningovým softwarem BSR.	Proveďte body na str.13. Velmi často postačí body 1-2.
PPC jednotka zobrazuje chybová hlášení.	Chybová hlášení se mohou zobrazovat z mnoha důvodů.	Skutečně máte zapnuté zapalování? Je OBDII kabel správně připojen jak k PPC tak k automobilu? Odpojte + pol na baterii Vašeho vozu na dobu min. 2 minut, opět připojte a akci opakujte. Pokud nenastala žádná změna, kontaktujte BSR Support.

## Chybová hlášení v PPC Sync

”Unable to find PPC device”	PPC není připojeno k počítači.	Připojte PPC k počítači pomocí přiloženého USB kabelu.
”Unable to communicate with PPC”	Komunikace mezi počítačem a PPC jednotkou není funkční.	Překontrolujte, zda je USB kabel připojen. Pokud jste stiskli Enter na PPC jednotce během jejího připojení k počítači – komunikace selže. Odpojte USB kabel a znovu jej připojte.
”ERROR Connecting to server”	Není připojení k internetu.	Překontrolujte své internetové připojení a zkuste znovu.
”ERROR Wrong username”	Chybné uživatelské jméno.	Překontrolujte zadané uživatelské jméno. Velká písmena hrají svou roli.
”ERROR Incorrect password”	Chybné heslo.	Překontrolujte své heslo. Velká písmena hrají svou roli.
”ERROR VIN does not match existing VIN”	PPC jednotka musí být nejdříve připojena k automobilu.	Připojte PPC jednotku pomocí OBDII kabelu k automobilu, ale nezačínajte programování nebo načítání. Pokud hláška přetrvává, kontaktujte BSR.
”ERROR Please update PPC Sync”	Je k dispozici novější verze programu PPC Sync.	Nahrajte nejnovější verzi PPC Sync z <a href="http://www.bsr.se/ppc">www.bsr.se/ppc</a> . Toto není to samé, jako aktualizace PPC jednotky.

# PPC Obchodní podmínky

1. Není povoleno otevírat PPC jednotku nebo se pokoušet jakýmkoliv způsobem provádět kopie softwaru popř. hardwaru souvisejících s PPC jednotkou, PPC Tuning Systemem vč. programu PPC Sync
2. Není povoleno demontovat nebo navracet funkce PPC jednotce nebo softwaru PPC Sync
3. Není povoleno používat BSR software popř. příchozí softwarové aktualizace pro zálohování řídicí jednotky motoru (ECU)
4. Není povoleno používat PPC jednotku nebo její software získaný od BSR jiným způsobem, než je popsáno a povoleno BSR a/nebo BSR zaměstnancem.
5. Není povoleno načítat informace z přeprogramované řídicí jednotky motoru (ECU) nebo PPC jednotky a touto cestou upravovat, kopírovat, rozšiřovat a distribuovat tuningový software BSR.
6. Pokud je řídicí jednotka motoru (ECU) přepsána jiným nástrojem než je PPC Tuning System, BSR nemůže garantovat následnou kompatibilitu s PPC jednotkou.

Pokud bude odhaleno porušení jakéhokoliv výše uvedeného bodu těchto podmínek, BSR si vyhrazuje právo vyřadit PPC jednotku a jejího majitele z jakékoliv podpory, aktualizací a přístupů na servery BSR. Záruka bude zrušena a jakékoliv náhrady budou zamítnuty. BSR může a bude provádět všechny legální kroky proti každému, kdo nebude respektovat výše uvedené podmínky.

PPC musí být používáno dle instrukcí BSR!



## Podpora

Pokud máte jakékoliv dotazy nebo potřebujete nějakou pomoc s Vaší PPC jednotkou, prosím kontaktujte Vašeho dealera BSR. Tel. 721 400 200. Můžete také kontaktovat BSR prostřednictvím formuláře na **[www.bsr.se/support](http://www.bsr.se/support)**.

Vaše dotazy pro nás mají tu nejvyšší možnou prioritu a budou zodpovězeny v nejkratší možné době.

**BSR Česká republika**  
Beranových 65, areál LETOV  
199 00 – Praha 9  
Tel: +420 721 400 200  
Fax.: +420 234 312 304  
Email: [info@bsrczech.cz](mailto:info@bsrczech.cz)  
Web: [www.BSRczech.cz](http://www.BSRczech.cz)